



NEWSLETTER

Banque Alimentaire de la Province de Liège asbl

Le Mot du Président

Face à deux menaces, agir sur tous les fronts...

En cet été 2024, le nombre de bénéficiaires déclaré par nos associations partenaires s'est rapproché de la barre des 35.000. C'est un nombre inquiétant qui reflète une pauvreté grandissante dans une société dont le PIB continue à augmenter année après année...

Face à ce défi croissant, nos ressources « ordinaires » n'augmentent guère. Ces ressources ordinaires, ce sont principalement les denrées mises à disposition par les fonds européens, (produits FEAD appelés dorénavant FSE+) et celles que l'industrie agro-alimentaire nous donne, faute de pouvoir les commercialiser.

Une menace sérieuse pèse en effet à partir de l'année prochaine sur les fonds alloués par l'Union Européenne (et leur contrepartie belge allouée par le Département fédéral de l'Intégration Sociale) et nous ne sommes pas sûrs de pouvoir maintenir à l'avenir le niveau de ces denrées qui constituent près de 45% des livraisons.

Et d'autre part, l'industrie est de plus en plus tentée de revendre, même à des prix très bas, les denrées qu'elle ne peut pas mettre sur le marché, plutôt que de nous les « donner » sans la moindre contrepartie.

Comment pouvons-nous contrer ces deux évolutions inquiétantes ?

La Région Wallonne nous a magnifiquement aidés en 2023-2024 en nous accordant une subvention importante qui nous permet d'acheter des denrées qui nous paraissent prioritaires pour composer un panier équilibré.

Nous faisons par ailleurs appel à des producteurs locaux qui acceptent de nous fournir leurs excédents de production. L'identification de ces producteurs nécessite toutefois un long travail de recherche que nous poursuivons sans relâche. Si vous connaissez l'un ou l'autre producteur de ce type, n'hésitez pas à nous le faire connaître.

Une troisième piste enfin ne doit pas être négligée, celle des collectes auprès des chaînes Delhaize et Colruyt. Ces collectes nous paraissent « complexes » à organiser et le travail des bénévoles à l'entrée des magasins est loin d'être toujours gratifiant. La collecte Colruyt de 2023 a en outre été « démotivante » en raison d'une réorganisation sans doute insuffisamment préparée.

Mais ces deux collectes qui, exceptionnellement, vont avoir lieu toutes les deux à la fin de cet automne, doivent être « remises en valeur » par la BAL et par toutes les associations partenaires. Un élément nouveau va intervenir : la Fédération belge va dorénavant moduler l'attribution des bénéfices récoltés lors de ces collectes en fonction des efforts qui seront fournis par les différentes Banques. Et chaque Banque aura la possibilité de « féliciter matériellement » les associations en fonction des efforts que chacune d'elles aura fournis. Nous vous reparlerons de ces collectes dès le mois de septembre mais dès à présent nous espérons que la fin d'année 2024 nous apportera un supplément non négligeable de ressources.

Bruno NEVE, Président





Nouveau site Internet



Depuis décembre dernier, notre nouveau site internet rénové et simplifié est parfaitement opérationnel, grâce à l'aide du partenaire informatique de la FBBA, et à l'apport financier de la Fédération.

Il s'agit maintenant du principal outil de communication de la BAL, la décision de ne pas nous disperser sur les réseaux sociaux ayant été prise pour pouvoir nous concentrer sur les tâches essentielles.



Mis à part la vidéo de présentation, vous y trouverez les derniers rapports annuels, newsletters et nouvelles ponctuelles sur les activités de la BAL. La carte interactive reprenant toutes les associations desservies sur l'ensemble de la Province de Liège, ainsi que le formulaire électronique de contact, apportent de la valeur ajoutée au nouveau site. Un "trombinoscope" avec photos et noms de nos volontaires, ainsi que la brochure d'accueil à l'intention des bénévoles, répon-

dent aux besoins de transparence vis-à-vis de nos partenaires dont la liste est également reprise. Comme il se doit, un appel aux dons et à toutes les bonnes volontés est également lancé via le nouveau site. Bonne consultation !



SAVE THE DATE
Atelier Afsca
 le 3 octobre 2024
 Plus d'infos en page 9



NEWSLETTER

afsca

Banque Alimentaire
de la Province de



N° 01 - 03/2024

« A consommer jusqu'au... »

Les produits rapidement périssables ont une **date limite de consommation** ou **DLC**.

Ne plus utiliser après dépassement de cette date.

Par exemple : les viandes préemballées, poissons frais, salades ...

« A consommer de préférence avant le »

Les produits ayant une longue durée de conservation ont une **date de conservation minimale** ou **DDM**.

Ils peuvent être consommés après cette date, à condition d'être conservés correctement et que leurs emballages ne soient pas endommagés.

Regardez donc si l'emballage est bien fermé, n'est pas abîmé, si les boîtes de conserves ne sont pas bombées, si le produit a encore un bel aspect, une bonne odeur et un bon goût...

Par exemple : les pâtes sèches, biscuits secs, boîtes de conserves, huiles végétales, chocolat, ...



Distribution et Approvisionnements en produits.

Situation des Denrées :

La tendance négative pour l'approvisionnement en denrées « sèches » se confirme au premier trimestre. Nous constatons une diminution tant en quantité, qu'en qualité nutritive et qu'en variété. Cependant, le poids total distribué le mardi durant le premier trimestre de cette année est sensiblement le même que celui distribué le premier trimestre de l'année dernière. Ce rééquilibrage provient de l'apport important de denrées fraîches. Il faut, ici, souligner l'importance, d'une part des achats effectués grâce aux subsides accordés par la Région Wallonne, et d'autre part des contacts privilégiés entretenus par nos collaborateurs avec certaines industries agro-alimentaires.

L'approvisionnement, un défi permanent !

Cent fois sur le métier, remettez votre ouvrage ... Aider 34.000 personnes à se nourrir, à mieux se nourrir, c'est une gageure... Quel trafic de nourriture. Il est de toutes sortes : légumes, viandes, pâtes, plats préparés, fruits, pommes de terre, ... Chaque semaine, comme la marée, nos halls se vident et se remplissent ! Les remplir est un souci permanent. La Fédération Belge des Banques Alimentaires nous approvisionne chaque semaine grâce à une semi-remorque remplie de nourriture reçue des firmes nationales. Malheureusement, cela ne suffit pas... Il nous faut solliciter les entreprises de la province pour obtenir des dons supplémentaires: plats asiatiques, eaux, produits fermiers (pommes de terre, pommes, poires, oignons...), charcuteries, viandes... L'année dernière, la Région wallonne a décidé d'attribuer des subsides en versant de l'argent à chaque Banque alimentaire en fonction du nombre de personnes aidées. Cela nous aide fortement et nous permet de varier la nourriture distribuée.

Si vous connaissez dans votre entourage des personnes qui travaillent dans l'alimentaire, faites le savoir à notre collaborateur, Bernard Grégoire, afin qu'il puisse le contacter.

Bernard Grégoire — 04/256 936 — bernard.gregoire@baliege.be

Une Visite sympathique du Rotary Club de Seraing

Une délégation du Rotary Club de Seraing a rendu visite à la BAL le 13 mai dernier. Elle était composée de Delphine Hogenboom, de deux collègues du Club de Seraing et de son père Jean-Paul Hogenboom qui avait, voici près de trois ans, coordonné les efforts des Rotary Clubs de la province de Liège pour nous permettre d'acquérir notre Mercedes Sprinter avec lequel nous effectuons chaque jour des livraisons de produits surgelés aux associations partenaires.

Ce jour-là, le Club de Seraing nous a fait part de son désir de continuer à nous soutenir.

Nous avons parlé de plusieurs possibilités de collaboration que le Club va à présent examiner en détail avant de faire un choix. La suite de ce projet viendra donc dans un prochain numéro mais dès à présent merci au Club de Seraing qui ne nous oublie pas. Que le Club soit en tout cas convaincu que la camionnette Sprinter, munie d'un logo géant du Rotary, sillonne tous les jours les routes de la province pour distribuer nos surgelés !





Chers amis,

Vous savez que deux fois par an, des collectes au bénéfice des Banques Alimentaires ont lieu dans les magasins Colruyt et Delhaize. Ces deux collectes sont importantes parce qu'elles sensibilisent la population au problème de l'aide alimentaire et qu'elles nous apportent, en argent ou en denrées, un solide soutien chaque année. Cette année-ci en outre, pour la première fois nous aurons la possibilité de « remercier » les associations partenaires qui nous aident à placer des bénévoles à l'entrée des magasins. Mais cette année-ci, malheureusement, ces deux collectes auront lieu en fin d'année, très proches l'une de l'autre.

Périodes de permanence à l'entrée des magasins :

Colruyt du 11 au 20 octobre

Delhaize du 22 novembre au 1^{er} décembre

C'est pourquoi nous recherchons parmi vous un/une bénévole qui accepterait de renforcer l'équipe d'Anne Romsée et Jean-Claude Croughs pour la gestion des collectes de fin d'année.

Les semaines qui précèdent la collecte demanderont un travail préparatoire de nature administrative, les deux semaines de collecte, elles-mêmes, demanderont en revanche un engagement plus conséquent pour répondre aux appels téléphoniques et essayer d'organiser des opérations de dépannage local.

Merci d'avance à tous ceux ou celles qui seraient prêtes/prêtes à donner un bon coup de main.

Bruno,
Anne et Jean-Claude



Votre sécurité au sein de la BAL est importante pour nous !

Le dernier accident survenu à la BAL date du 30 mai 2023.

Nous nous réjouissons que depuis plus d'un an, aucun accident ne soit survenu. Nous n'avions plus connu une aussi longue période sans accident depuis quelques années...

Nous espérons que ce n'est pas le fruit du hasard, mais que progressivement tout le monde est plus sensible à sa sécurité et à celle des autres. Continuez à apporter votre contribution en nous signalant toute situation dangereuse ou idée d'amélioration, que nous nous efforcerons de mettre en œuvre : en route pour deux ans

sans accident ! Sur le terrain, nous poursuivons nos démarches de sécurisation : une dernière réalisation dans notre entrepôt d'Alleur a consisté à protéger les poutrelles de soutènement de la toiture contre des accrochages avec nos engins de manutention.

La co-activité homme-machine demeure notre principal risque au sein de la BAL ! Soyez

à tout moment concentrés et alertes à l'approche d'élévateurs à fourche ou d'autres engins mobiles.



**Un an sans accident
chômant à la BAL**

Bravo à tous !



La collecte alimentaire chez Delhaize au profit des plus démunis en Belgique s'est fort bien déroulée fin 2023 dans tous les Delhaize de la province. Les associations de la Province de Liège ont fait un score magnifique de 54.000€ sur

les 422.400€ collectés dans le pays, soit le 3ème meilleur score, au niveau national (après Gand et Anvers où la situation économique est nettement meilleure que chez nous). La Banque Alimentaire reçoit en contrepartie un assortiment de denrées alimentaires de Delhaize, qu'elle redistribue aux associations affiliées.

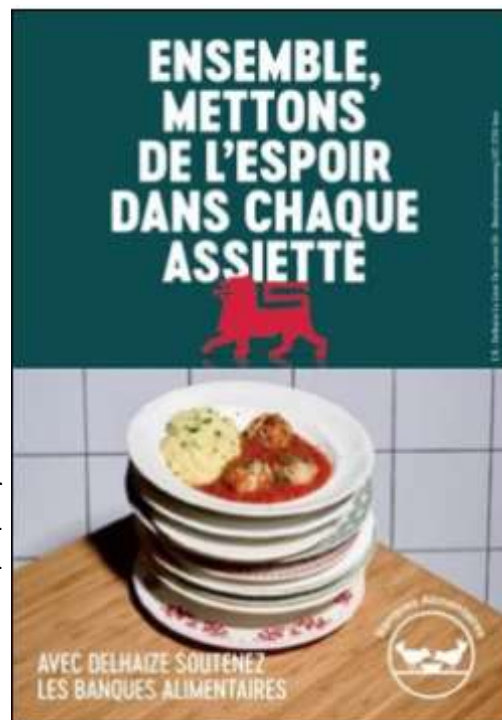
***Merci aux bénévoles
des associations participantes !***

Nous tenons à remercier toutes les associations participantes pour leur aide indispensable à la réussite de cette action. Quand on compare le score de Liège avec les autres provinces wallonnes, on mesure l'effort considérable fourni par les bénévoles de Liège.

La générosité de la clientèle de Delhaize a, sans nul doute, été stimulée par votre accueil chaleureux, vos explications et vos témoignages à l'entrée des magasins. On constate que 71% du montant total collecté ont été réunis lorsque vous étiez présents : ceci démontre l'impact déterminant de la présence des bénévoles dans les magasins.

Merci aussi aux collègues bénévoles de la BAL ! Vous avez contribué activement à la réussite de la collecte chez Delhaize. Grâce à vos visites, les magasins ont pu accueillir les bénévoles avec le matériel disponible pour la distribution des flyers et l'action s'est déroulée sans aucun problème logistique.

Pour cette année 2024, Delhaize programme sa collecte pour fin novembre (du 22/11 au 1/12) avec la formule habituelle de distribution de flyers. Colruyt reporte sa collecte au profit des banques alimentaires à mi-octobre et nous attendons des précisions sur la formule qui sera adoptée.



colruyt



**du 9 octobre
au 22 octobre
2024**

**du 22 novembre
au 1^{er} décembre
2024**



DELHAIZE

**30 % des fonds récoltés reviendront
directement aux banques participantes
et à leurs associations**





« Températures de conservation des aliments »

Fruits et légumes pelés ou coupés	7°C
Viandes	7°C
Volaille, hachis et poissons	max 4°C
Produits surgelés	-18°C

Suivez les instructions indiquées sur les emballages à propos des températures de conservation.

Dans toute la chaîne: transport, stockage, distribution, **respectez** les températures spécifiques à chaque catégories d'aliments.

Relevez régulièrement les températures des frigos et surgélateurs.

Cela permet de modifier des attitudes inappropriées : ouvertures prolongées des portes, quantités à réfrigérer trop importantes, ...

Attention :

Si la chaîne de froid n'est pas garantie :

➔ PAS DE DISTRIBUTION



Visite de Noshag (ancien Meusinvest)



Le 12 avril dernier, la BAL a reçu la visite de Mesdames Katrien De Poorter et Marylène Dominique du fonds d'investissement Noshag, venues nous confirmer la décision prise par le conseil d'administration de ce dernier de faire cette année une contribution financière en guise de soutien à nos activités.



La détérioration du climat social dans la région liégeoise causée par la crise économique et le fait que l'agroalimentaire est l'un des écosystèmes bénéficiant de l'appui de Noshag ont joué en faveur de cette décision.

C'est évidemment une très bonne nouvelle, aussi en termes de reconnaissance de la notoriété de la BAL dans la Province de Liège et de l'engagement de toute notre équipe. Nous restons en contact !

noshag



Depuis plusieurs années la société **Greenyard** met à notre disposition des produits frais, que notre chauffeur attiré, Leopold, va chercher de bonne heure les samedis matin avec notre camion ou camionnette à Wavre-Sainte-Catherine.

Mais qui est Greenyard ?

Présent dans trois secteurs alimentaires, **le frais, le surgelé et les conserves**, malgré les crises à répétition, **Greenyard** est protégé car un secteur se porte toujours mieux qu'un autre à un moment donné. De plus, le végétal a le vent en poupe et les gens devraient encore plus consommer des fruits et des légumes dans les années à venir.

En surgelés, les productions se trouvent en Belgique, en France, en Angleterre et en Pologne. La division surgelés livre dans 80 pays jusqu'en Australie...

Dans les conserves la production se situe uniquement en Belgique à Bree et à Rijkevorsel

Greenyard alimente le top 20 des supermarchés en Europe et le top 10 aux Etats-Unis.

Il emploie 9000 personnes dans le monde entier dont 2750 en Belgique.

Au niveau mondial **Greenyard** se situe à deuxième ou troisième position.

L'actionnariat de **Greenyard** est familial (Deprez)) pour 38%, Marc Coucke à raison de 13.5% et sur la bourse pour le restant.

Les deux grands leviers de croissance pour le groupe concernent :

- **l'amélioration du goût** de ses aliments, tout en maintenant toutes ses caractéristiques de façon manger sainement : donc pas de produits ultra-transformés !
- **la facilité de les cuisiner** pour s'adapter au mode de vie actuel

Saviez-vous par exemple que pour les brocolis, ce sont d'autres variétés utilisées pour les produits frais que pour les surgelés. Ces derniers sont produits à moins de 150 km des usines, où ils seront chauffés à 86°C pour enlever la microbiologie pour ensuite être passés dans un tunnel à -40°C pour leur assurer une longévité de plusieurs mois.

Pour la première fois en 40 ans d'existence l'exercice 2022-2023 s'est soldé par un chiffre d'affaires de 5 milliards d'euros, en augmentation de 11% et un bénéfice net de 187 millions.





Présentation d'une nouvelle association au sein de la BAL

En 2017, notre ASBL est née avec une équipe motivée, enthousiaste, passionnée et déterminée à relever des défis de grande ampleur.

Pourquoi ?

Nous avons fait le constat d'un manque au niveau associatif par rapport aux rencontres pouvant favoriser une solidarité entre les citoyens tant au niveau culturel qu'au niveau de l'intégration sociale.

Quels défis ?

Les défis que nous souhaitons relever sont de diversifier et de valoriser le travail associatif dans le grand Liège et partout en Belgique, mais aussi, d'accompagner le citoyen dans ses métamorphoses et de le soutenir dans ses luttes et ses espoirs pour une réelle intégration sociale et citoyenne donnant à chacun les chances de vivre dignement

Comment ?

En favorisant les rencontres, les échanges, en organisant différents événements, en offrant des aides administratives,...

L'ASBL BAVARDONS est aujourd'hui omniprésente au sein de la société belge. Elle s'inscrit pleinement dans le cœur des événements qui intéressent le citoyen.



SAVE THE DATE
 **Atelier Afsca**
le 3 octobre 2024
Plus d'infos en page 9

« ALLERGENES »

Complément d'information

Crustacés — Mollusques — Poissons
Lait et lactose — Soja — Moutarde —
Céleri — Céréales Gluten — Graines
de Sésame — Arachides — Lupin —
Œufs — Anhydride sulfureux
et sulfites

— ATTENTION —

Quelles conséquences ?

Un allergène est **une menace** pour le système immunitaire.

Pour l'éliminer, l'organisme sécrète de nombreuses substances qui occasionnent des réactions cutanées, digestives et/ou **respiratoires** (pouvant être très graves).

Pour l'**intolérance**, l'organisme ne dispose pas de l'enzyme ou de l'hormone nécessaire à la digestion de l'allergène.

 **NEWSLETTER**
afsca Banque Alimentaire
de la Province de
Liège asbl
N° 03 - 06/2024

Un **allergène** est un composant alimentaire pouvant provoquer une réaction allergique chez certaines personnes **avec des conséquences variées**.

Allergie

Menace pour
le système
immunitaire



Intolérance

Implique
le métabolisme

Que faire ?

Indiquer sur l'emballage ou sur un document joint, les **allergènes** éventuellement contenus dans un produit à distribuer.



Visite des Représentants de Partis Politiques

Comme convenu entre les Banques Alimentaires wallonnes, chacune reçoit un ou deux partis pour défendre leur mémorandum commun en amont des élections du 9 juin.

Le 26 mars dernier, la BAL a reçu la visite du candidat du parti Les Engagés, Monsieur Olivier de Wasseige et de ses collaborateurs.



Pour le Parti du Travail de Belgique, Madame Alice Bernard, représentante du PTB au Parlement de la Fédération Wallonie-Bruxelles et son collègue ont été accueillis le 7 mai.

Après une présentation générale de notre structure et de nos activités suivie par la visite des installations, les deux candidats ont été informés des demandes formulées dans le mémorandum à l'intention du prochain gouvernement, dont la nécessité d'adapter les dispositions fiscales actuelles rendant la destruction des invendus plus avantageuse pour les entreprises que leur don à des organisations solidaires.



SAVE THE DATE

Atelier AfscA

jeudi
3 octobre 2024

de 13h00 à 16h00

Où? :

Banque Alimentaire de la Province de Liège

Rue de la Tonne 80 C
4000 Liège

Inscription gratuite et obligatoire.

**Atelier animé
par une représentante
de l'AfscA.**

Un courrier de présentation et d'inscription vous parviendra dans les prochaines semaines.



Nouveaux bénévoles au sein de la BAL

Depuis décembre 2023,
la famille de la BAL s'est
encore agrandie.

Nous avons accueilli :

Benoit LALOUX

Louis BREULS de THIECKEN

Eric FAURE

Karim HAOUCHINE

Jean-Pierre MASSON

Frédérique MOTTARD



*Fermeture
annuelle*

Fermeture de la BAL 2024

Pour la période d'Été :

Du 15 au 28 juillet 2024

Pour la période
d'Hiver :

Du 23 décembre 2024
au 5 janvier 2025

À l'attention de nos bénévoles :

Repas d'Été

Quand ?
Mardi 16 juillet 2024
à 12h00

Où ?
à la BAL

*Merci de confirmer votre présence
auprès du secrétariat.
secretariat@baliege.be—04 337 92 92*

Mardi 16 juillet 2024

**Vous recherchez une association ?
Consultez notre site internet :**

[Wwww/foodbank-liege.be](http://www.foodbank-liege.be)

Tél : **04/337.92.92**

Mail **secretaire@baliege.be**

Ouvert du lundi au mercredi de 8h à 17h
et les jeudi et vendredi de 8h à 13h

Notre site : www.foodbank-liege.be



Editeur responsable :

Banque Alimentaire de la province de Liège
asbl - BAL - 12/2023

n° entreprise BCE : 434 142 009

NE PAS JETER SUR LA VOIE PUBLIQUE